

NRW Umweltdaten vor Ort - Bedienungshilfe

Inhalt

Einführung	2
Bedienungselemente Desktop	2
Themenauswahl (Desktop)	3
Meine Karten (Desktop)	5
Kartenauswahl (Desktop)	5
Adresssuche (Desktop)	6
Legende (Desktop)	6
Übersichtskarte (Desktop).....	7
Werkzeugleiste (Desktop)	8
Karte teilen (Desktop)	8
Druckwerkzeug (Desktop)	8
Messwerkzeug (Desktop)	9
Auf NRW-Ansicht zoomen (Desktop)	9
Bedienungselemente Smartphone/Tablet.....	10
Themenauswahl (mobil).....	10
Meine Karten (mobil)	11
Kartenauswahl (mobil)	12
Adresssuche (mobil)	13
Legende (mobil).....	14
Karte teilen (mobil)	15
Auf NRW-Ansicht zoomen (mobil)	16

Einführung

NRW Umweltdaten vor Ort stellt die Umweltsituation in Ihrem persönlichen Lebensumfeld, wie beispielsweise an Ihrem Wohnort, in leicht verständlichen Kartendarstellungen dar. Hier können Sie zum Beispiel herausfinden, wo sich die nächste Luftmessstation befindet, und die aktuellen Messwerte abrufen. Weitere interessante Angebote finden Sie aus den Themenbereichen Natur und Landschaft, Wasser und Abwasser, Energie, Klima, Lärm, Abfall sowie Verbraucherschutz.

Vertiefende Informationen erhalten Sie dann über eine Verlinkung zu weiterführenden Internet-Angeboten der Umweltverwaltung. Auf diese Weise unterstützt **NRW Umweltdaten vor Ort** Sie bei der Beantwortung konkreter Fragen zu Umwelt, Gesundheit und Nachhaltigkeit.

Dieses Informationsangebot soll kontinuierlich erweitert werden, um Ihnen den Zugang zu den in der Verwaltung vorhandenen Umweltinformationen zu erleichtern.

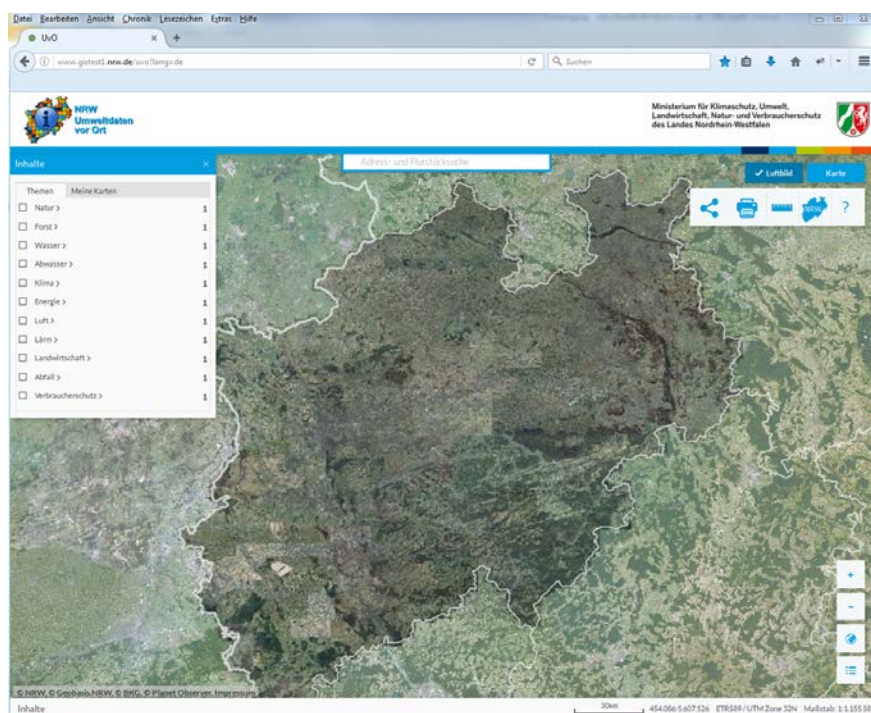
Die Anwendung lässt sich sowohl auf Desktoprechnern als auch auf mobilen Endgeräten (Smartphones und Tablets) nutzen.

Die Anwendung ist optimiert für die Web-Browser Firefox, Chrome und Safari (Desktopvariante), Safari (iPhone / iPad) und Chrome (Android Smartphones / Tablets).

Bevor Sie **NRW Umweltdaten vor Ort** benutzen, machen Sie sich bitte kurz mit den Bedienungselementen der Anwendung vertraut.

Bedienungselemente Desktop

Die Anwendungsoberfläche beinhaltet alle Steuerungselemente der Anwendung **NRW Umweltdaten vor Ort**.



Themenauswahl (Desktop)

In der Themenauswahl können Sie die Kartenthemen auswählen, die in **NRW Umweltdaten vor Ort** dargestellt werden sollen. Die Kartenthemen sind in dem Auswahlstreifen auf der linken Seite der Anwendung zu Hauptgruppen zusammengefasst.

Ein Kartenthema wird angezeigt, wenn neben dem Namen des Kartenthemas ein Häkchen erscheint. Dieses Häkchen können Sie ein- bzw. ausschalten, indem Sie den Namen des betreffenden Kartenthemas oder die ausgewählte Zeile anklicken. Mit einem Klick auf den Namen des Hauptthemas können Sie alle Kartenthemen dieser Hauptgruppe ein- bzw. ausschalten.

Die Karte wird automatisch neu gezeichnet, wenn Sie ein oder mehrere Kartenthemen ein- oder ausgeschaltet haben.

Ab einem bestimmten Maßstab können bestimmte Kartenthemen nicht mehr im Kartenfenster dargestellt werden, da sie in Verbindung mit der dann angezeigten Hintergrundkarte zu Fehlinterpretationen führen würden. Bei diesen Themen wird der Begrenzungsmaßstab neben dem Themennamen angezeigt

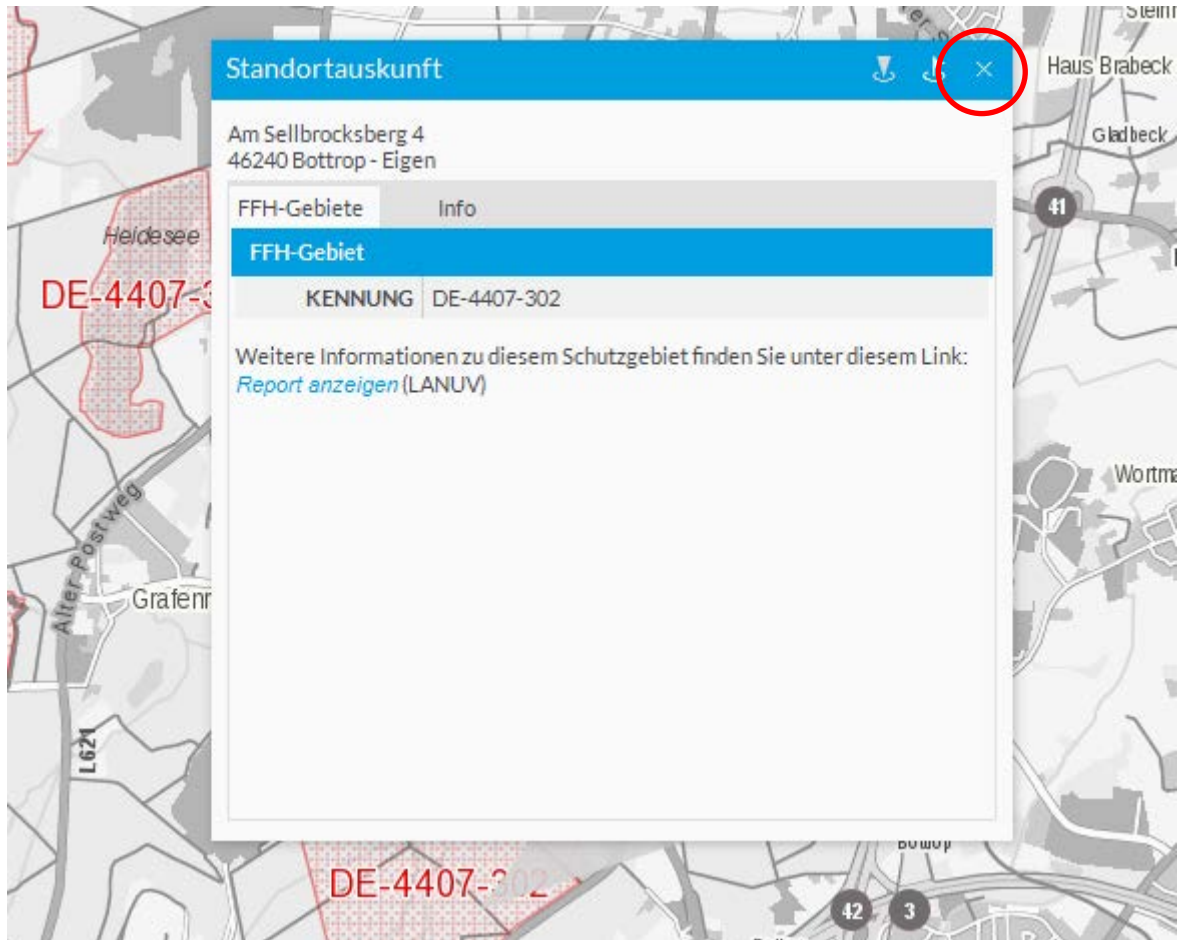
Weiterführende Informationen zu einem Thema oder einer Themengruppe erhalten Sie, wenn Sie auf das **i**-Symbol (Information) klicken.

Für viele der dargestellten Geodaten sind die Datenquellen in der Anwendung verlinkt. Mit einem Klick auf das **G**-Symbol (Geodaten) gelangen Sie zur Beschreibung des Geodatensatzes und können diesen dort herunterladen.



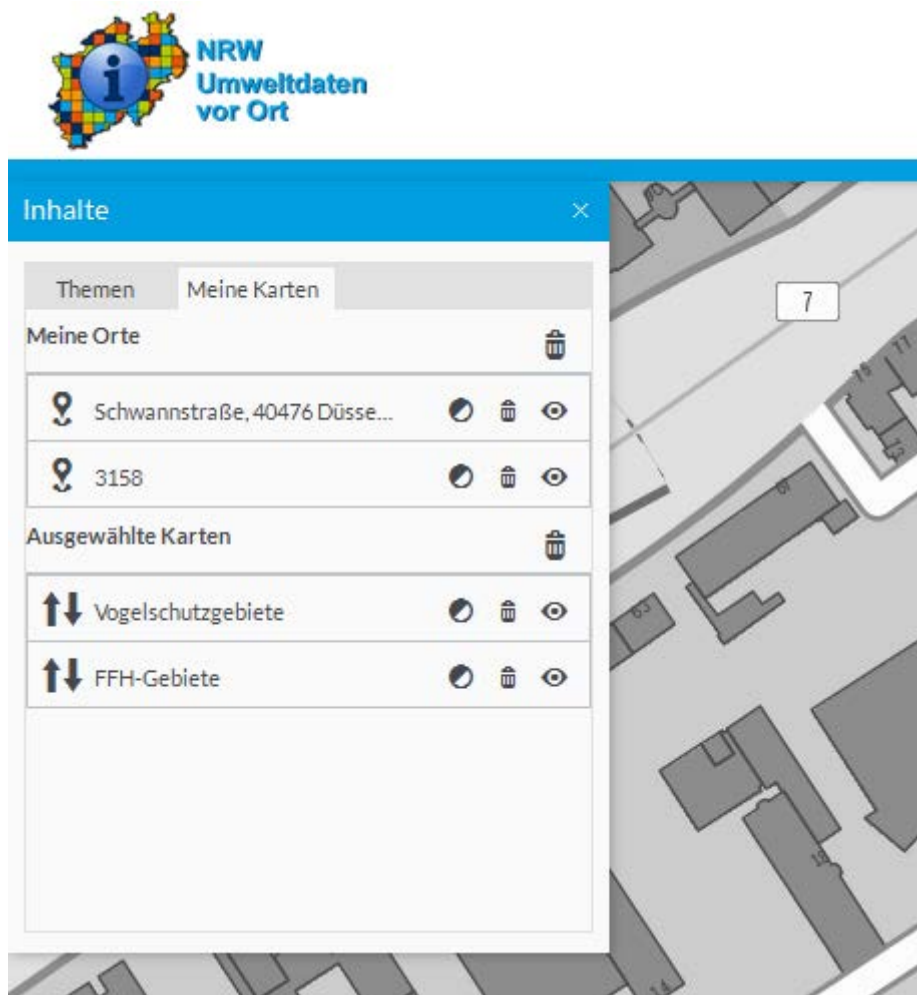
Themen	Meine Karten
> Karten > Natur > Schutzgebiete	
<input type="checkbox"/> Wildnisgebiete	G 1
<input type="checkbox"/> Nationalparke	G 1
<input type="checkbox"/> Naturparke	G 1
<input type="checkbox"/> Ramsar	G
<input checked="" type="checkbox"/> Vogelschutzgebiete	G 1
<input checked="" type="checkbox"/> FFH-Gebiete	G 1
<input type="checkbox"/> Landschaftsschutzgebiete	G
<input type="checkbox"/> Naturschutzgebiete	G 1

Wenn Sie auf ein Objekt in der Karte klicken werden Ihnen weitere Informationen zu diesem Objekt angezeigt. Bei vielen Kartenthemen werden Ihnen zusätzlich zu den dargestellten Kurzinformationen weiterführende Links zu dem ausgewählten Fachthemen angeboten. Sie schließen das Fenster „Standortauskunft“ indem Sie auf das X-Symbol in der oberen rechten Ecke klicken.



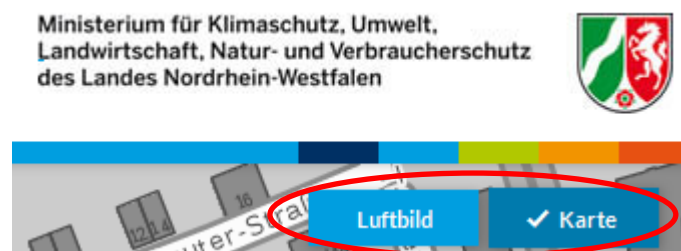
Meine Karten (Desktop)

Über den Reiter „Meine Karten“ könne Sie Ihre Themen- und Ortsauswahl verändern. Hier können Sie zwischen einzelnen Orten wechseln, ausgewählte Themen und Orte wieder löschen, oder die Anzeigereihenfolge der thematischen Karten verändern.



Kartenauswahl (Desktop)

Mit diesen Schaltflächen können Sie die verwendete Hintergrundkarte auswählen. Sie können hierbei zwischen einer topografischen Karte und einem Luftbild wählen. Die aktive Hintergrundkarte wird durch ein Häkchen gekennzeichnet.



Adresssuche (Desktop)

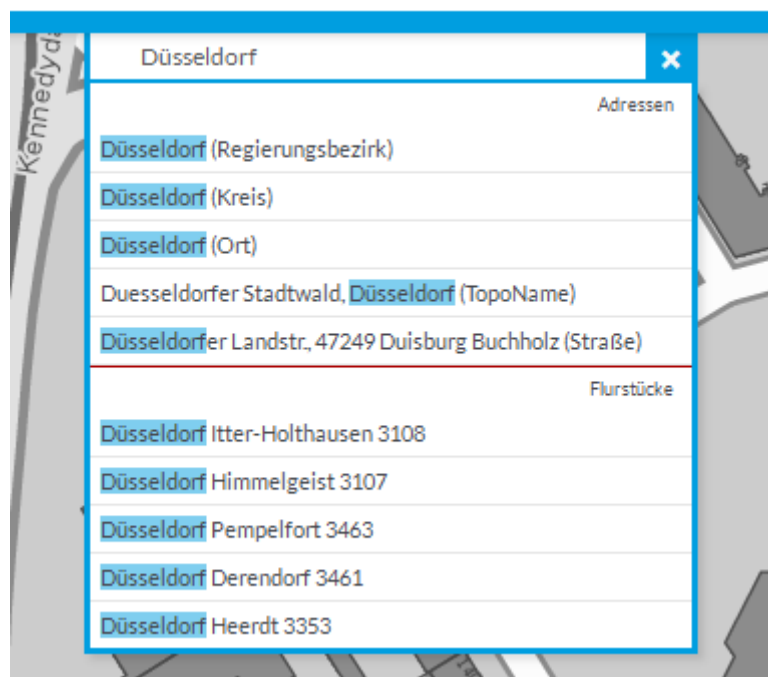
Hier können Sie den Kartenausschnitt für eine bestimmte Stadt, eine bestimmte Straße oder ein bestimmtes Grundstück einstellen.

Dazu geben Sie in das Eingabefeld eine Ortsbezeichnung, eine Adresse, eine Flurstücksnummer oder den Namen der Gemeinde ein. Bereits während der Eingabe erscheint unter dem Eingabefeld eine Auswahlliste.

Mit der Maus können Sie nun die gewünschte Ortsbezeichnung oder Adresse auswählen.

Der Kartenausschnitt wird nun für die betreffende Adresse oder Ortsbezeichnung eingestellt.

Mit einem Klick auf das **X**-Symbol wird der Inhalt der Eingabezeile gelöscht und Sie können eine neue Eingabe vornehmen.



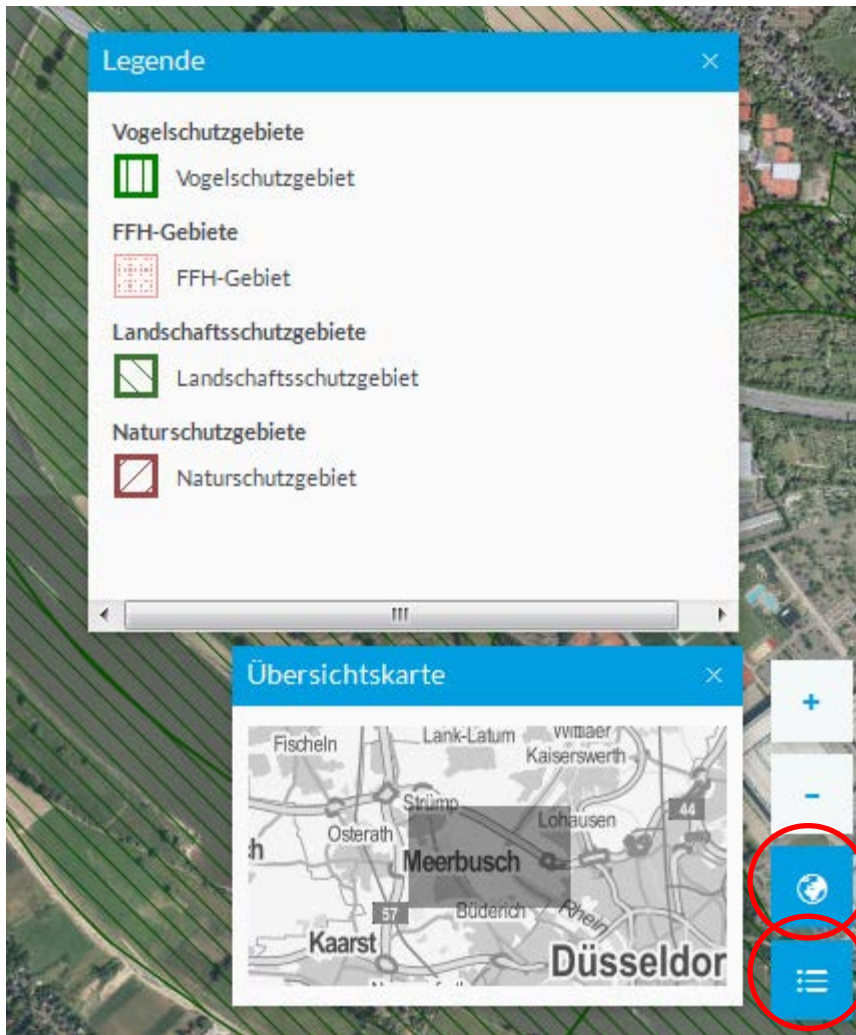
Legende (Desktop)

Das Legendenfenster öffnen Sie durch einen Klick auf das Legendensymbol am unteren rechten Rand der Anwendung.

Im Legendenfenster werden die Karteninhalte erläutert. Im Fettdruck erscheint der Name der jeweiligen thematischen Ebene, die Sie in der Themenauswahl ausgewählt haben.

Darunter wird erläutert, mit welchen kartografischen Gestaltungsmitteln die Inhalte der jeweiligen thematischen Ebene in der Karte dargestellt werden.

Das Legendenfenster schließen Sie, indem Sie auf das **X**-Symbol in der oberen rechten Ecke des Legendenfensters klicken.



Übersichtskarte (Desktop)

Die Übersichtskarte öffnen Sie durch einen Klick auf das Weltkugel-Symbol am unteren rechten Rand der Anwendung.

In der Übersichtskarte wird eine kleine NRW-Karte angezeigt, in der der aktuelle Kartenausschnitt dargestellt wird.

Sie können auch in die Übersichtskarte klicken, um den Kartenausschnitt zu verschieben.

Hierzu müssen Sie mit gedrückter linker Maustaste das Auswahlrechteck an die gewünschte Position in der Übersichtskarte verschieben.

Maßstab und Größe der Karte bleiben dabei erhalten, ebenso die aktuell gewählten Themen.

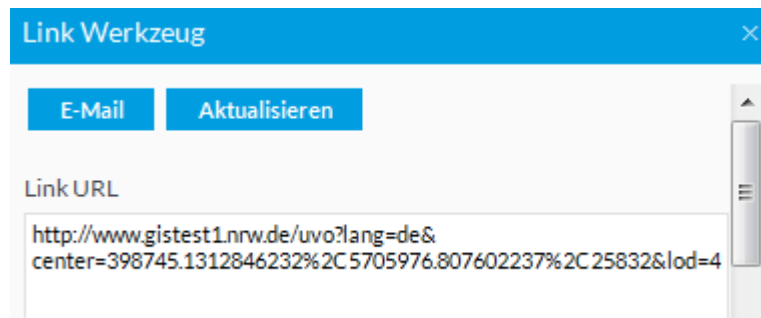
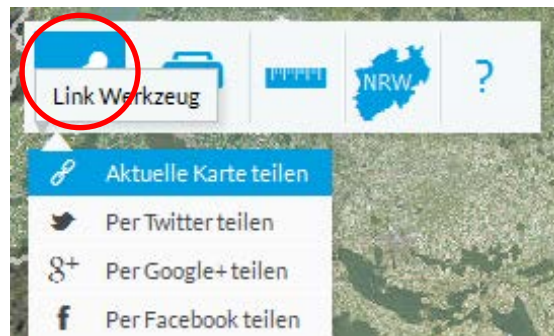
Werkzeugleiste (Desktop)

Am oberen rechten Rand der Anwendungsoberfläche finden Sie eine Reihe von Schaltflächen, mit denen Sie die Anwendung **NRW Umweltdaten vor Ort** steuern. Sie können Flächen und Distanzen messen, eine Druckversion der Karte aufrufen und vieles mehr.



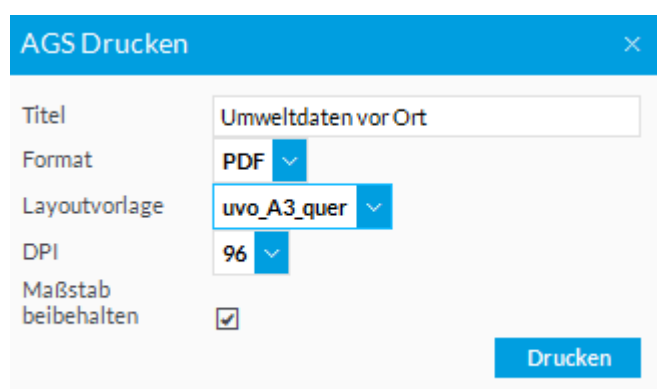
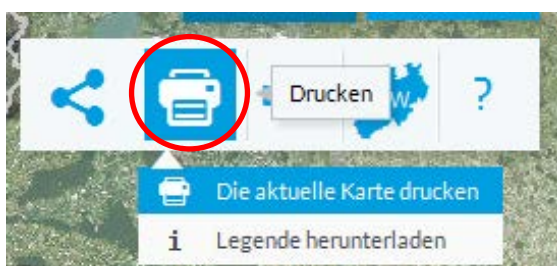
Karte teilen (Desktop)

Mit dem Link-Symbol können Sie den aktuellen Karteninhalt per Link-URL teilen. Der ausgewählte Kartenausschnitt mit den von Ihnen ausgewählten thematischen Inhalten lässt sich per Mail an andere Personen verschicken.



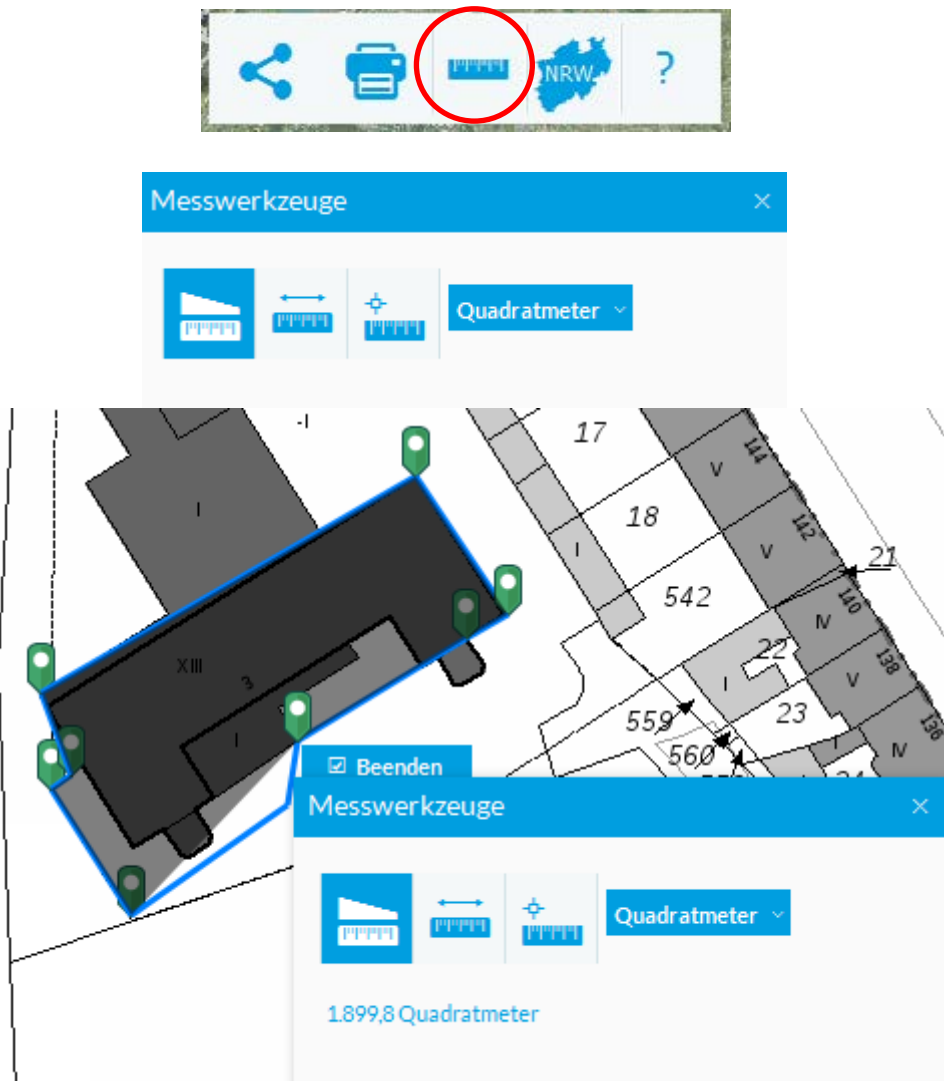
Druckwerkzeug (Desktop)

Ein Klick auf das Drucker-Symbol öffnet ein separates Fenster in dem Sie die ausgewählte Karte als PDF-Dokument oder Bilddatei abspeichern können. Die Legende können Sie separat als PDF-Dokument herunterladen.



Messwerkzeug (Desktop)

Ein Klick auf das Lineal-Symbol öffnet ein separates Fenster in dem Sie Distanzen und Flächen in der Karte messen können.



Auf NRW-Ansicht zoomen (Desktop)



Mit einem Klick auf das NRW-Symbol wird die Ausgangskarte, also ganz Nordrhein-Westfalen angezeigt.

Bedienungselemente Smartphone/Tablet

Themenauswahl (mobil)

In der Themenauswahl können Sie die Kartenthemen auswählen, die in **NRW Umweltdaten vor Ort** dargestellt werden sollen. Sie öffnen die Themenauswahl indem auf das Kartenlayer-Symbol in der unteren rechten Ecke der Anwendung tippen. Die Kartenthemen sind in dem Auswahlstreifen auf der linken Seite der Anwendung zu Hauptgruppen zusammengefasst. Ein Kartenthema wird angezeigt, wenn neben dem Namen des Kartenthemas ein Häkchen erscheint. Dieses Häkchen können Sie ein- bzw. ausschalten, indem Sie den Namen des betreffenden Kartenthemas oder die ausgewählte Zeile antippen. Wenn Sie auf den Namen des Hauptthemas tippen werden alle Kartenthemen dieser Hauptgruppe ein- bzw. ausgeschaltet.

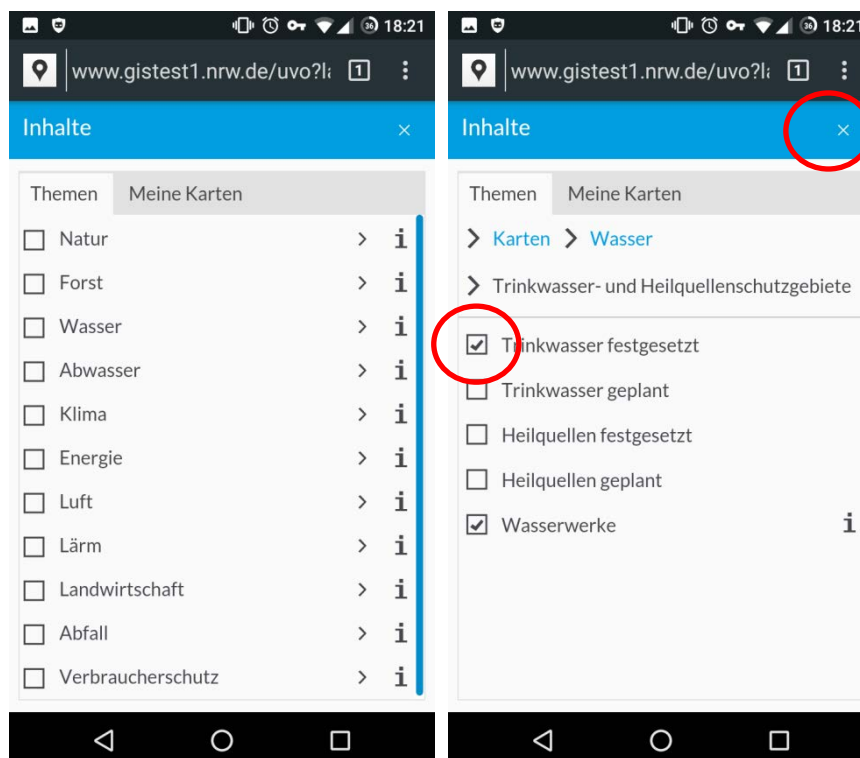
Die Karte wird automatisch neu gezeichnet, wenn Sie ein oder mehrere Kartenthemen ein- oder ausgeschaltet haben.

Ab einem bestimmten Maßstab können bestimmte Kartenthemen nicht mehr im Kartenfenster dargestellt werden, da sie in Verbindung mit der dann angezeigten Hintergrundkarte zu Fehlinterpretationen führen würden. Bei diesen Themen wird der Begrenzungsmaßstab neben dem Themennamen angezeigt

Weiterführende Informationen zu einem Thema oder einer Themengruppe erhalten Sie, wenn Sie auf das **i**-Symbol (Information) tippen.

Für viele der dargestellten Geodaten sind die Datenquellen in der Anwendung verlinkt. Wenn Sie das **G**-Symbol antippen gelangen Sie zur Beschreibung des Geodatensatzes und können diesen dort herunterladen.

Die ausgewählten Kartenthemen werden Ihnen auf der Karte angezeigt. Sie schließen das Auswahlfenster durch Tippen auf das **X**-Symbol in der oberen rechten Ecke.

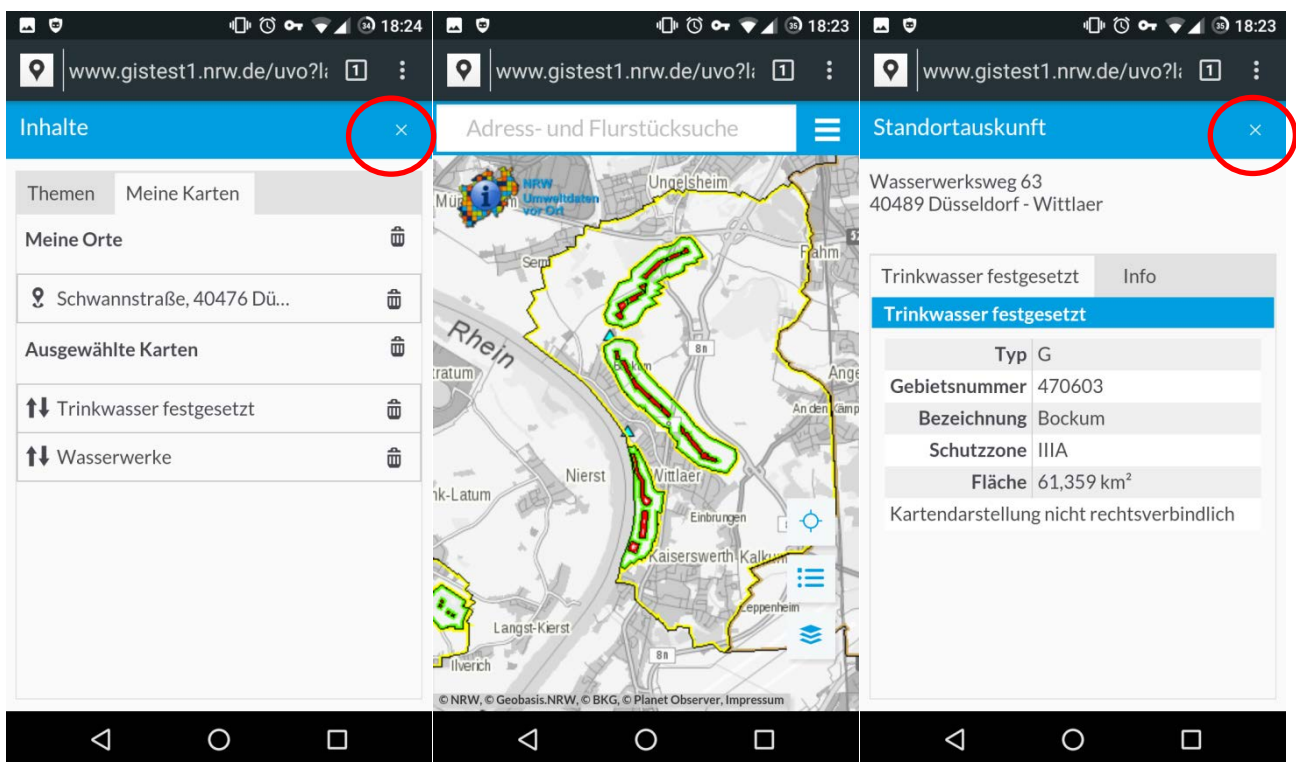


Meine Karten (mobil)

Über den Reiter „Meine Karten“ könne Sie Ihre Themen- und Ortsauswahl verändern. Hier können Sie zwischen einzelnen Orten wechseln, ausgewählte Themen und Orte wieder löschen, oder die Anzeigereihenfolge der thematischen Karten verändern.

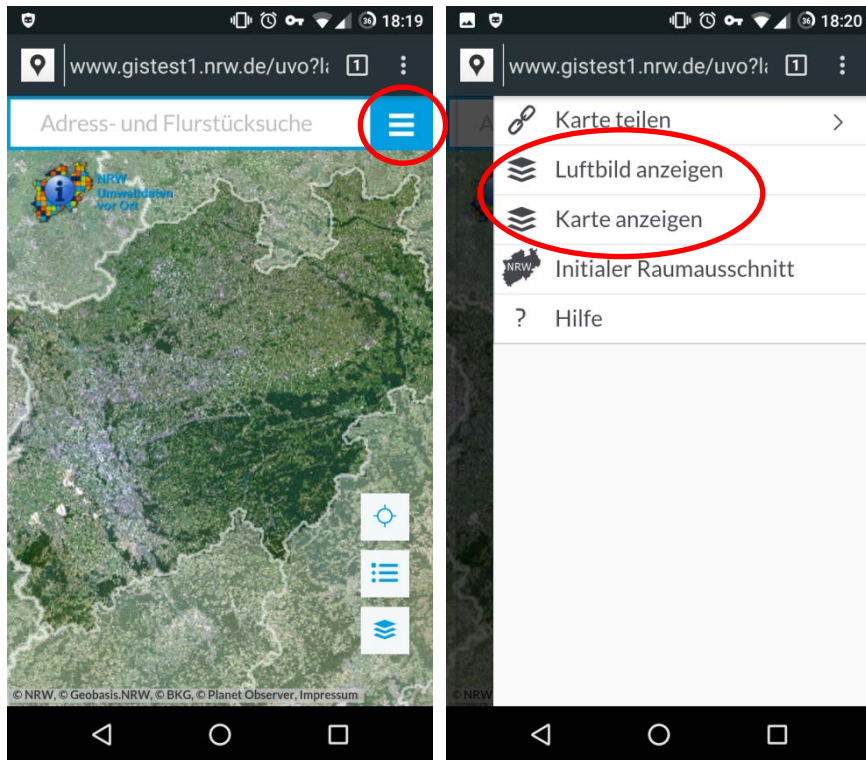
Sie schließen das Fenster „Meine Karten“ indem Sie auf das **X**-Symbol in der oberen rechten Ecke tippen.

Wenn Sie auf ein Objekt in der Karte tippen werden Ihnen weitere Informationen zu diesem Objekt angezeigt. Bei vielen Kartenthemen werden Ihnen zusätzlich zu den dargestellten Kurzinformationen weiterführende Links zu dem ausgewählten Fachthemen angeboten. Sie schließen das Fenster „Standortauskunft“ indem Sie auf das **X**-Symbol in der oberen rechten Ecke tippen.



Kartenauswahl (mobil)

In der Anwendung können Sie zwischen einer topografischen Karte und einem Luftbild als Hintergrundkarte wählen. Das Auswahlmenü befindet sich in der oberen rechten Ecke der Anwendung. Nach Ihrer Auswahl schließt sich das Auswahlmenü automatisch oder Sie tippen auf die



Adresssuche (mobil)

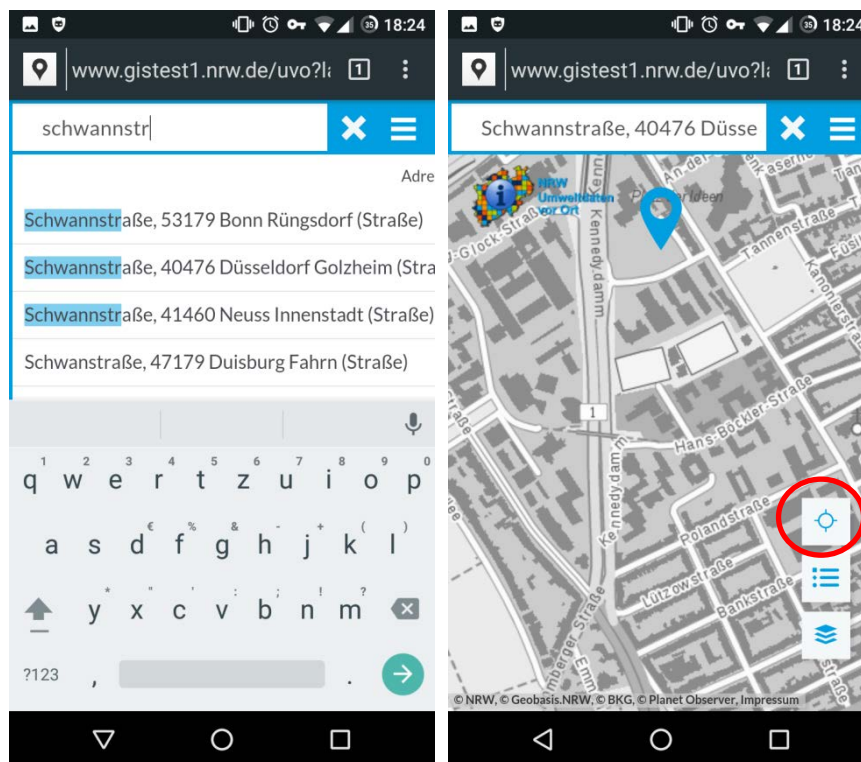
Hier können Sie den Kartenausschnitt für eine bestimmte Stadt, eine bestimmte Straße oder ein bestimmtes Grundstück einstellen.

Dazu geben Sie in das Eingabefeld eine Ortsbezeichnung, eine Adresse, eine Flurstücksnummer oder den Namen der Gemeinde ein. Bereits während der Eingabe erscheint unter dem Eingabefeld eine Auswahlliste.

Sie können nun die gewünschte Ortsbezeichnung oder Adresse auswählen. Der Kartenausschnitt wird nun für die betreffende Adresse oder Ortsbezeichnung eingestellt.

Wenn Sie auf das **X**-Symbol tippen wird der Inhalt der Eingabezeile gelöscht und Sie können eine neue Eingabe vornehmen.

Ihren aktuellen Standort können Sie direkt aus der Anwendung heraus suchen lassen. Tippen Sie hierfür auf das Ortungs-Symbol an der rechten Seite der Anwendung (GPS-Ortung muss aktiviert sein).

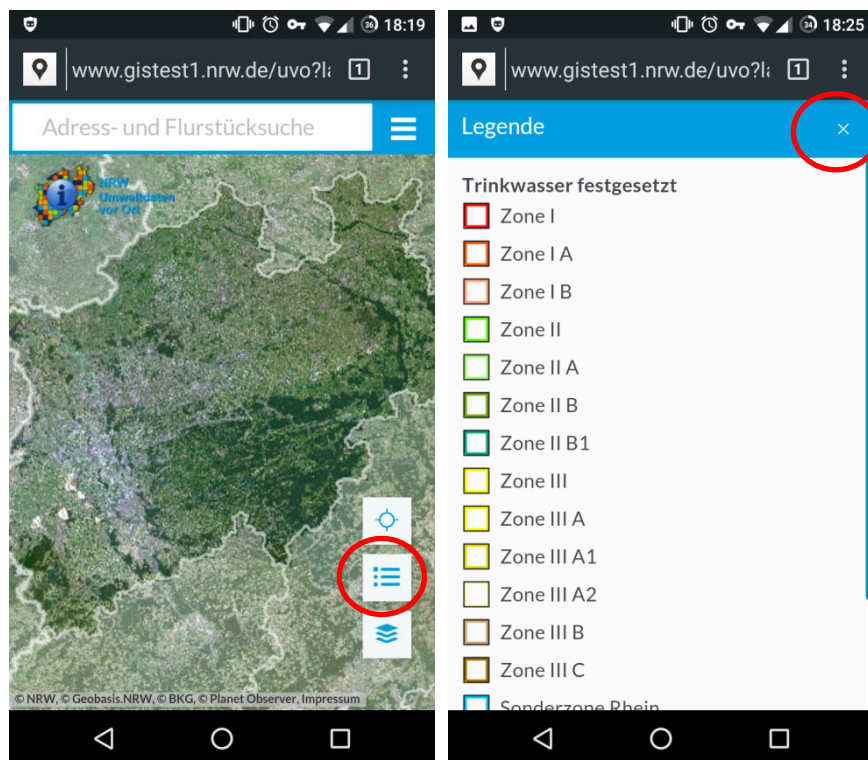


Legende (mobil)

Das Legendenfenster öffnen Sie indem Sie auf das Legendensymbol am unteren rechten Rand der Anwendung tippen.

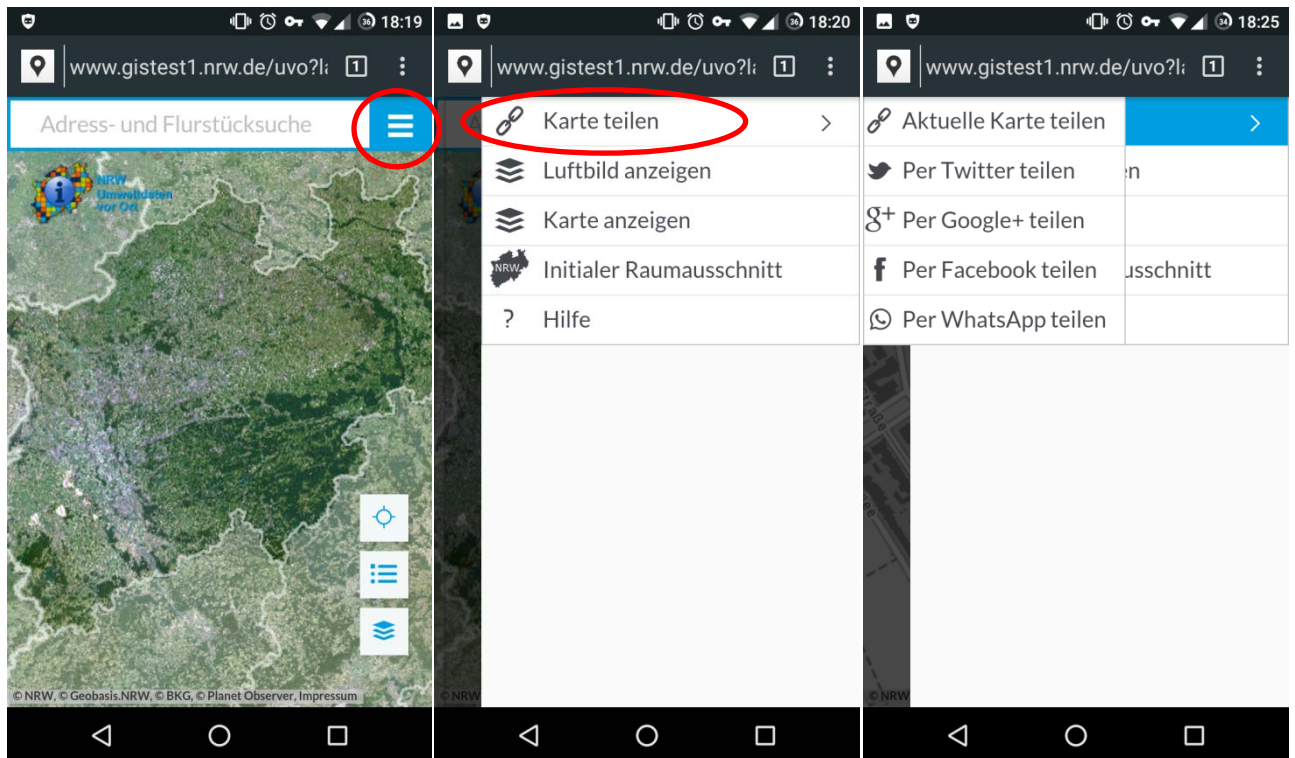
Im Legendenfenster werden die Karteninhalte erläutert. Im Fettdruck erscheint der Name der jeweiligen thematischen Ebene, die Sie in der Themenauswahl ausgewählt haben. Darunter wird erläutert, mit welchen kartografischen Gestaltungsmitteln die Inhalte der jeweiligen thematischen Ebene in der Karte dargestellt werden.

Das Legendenfenster schließen Sie, indem Sie auf das X-Symbol in der oberen rechten Ecke des Legendenfensters tippen.



Karte teilen (mobil)

Über das Auswahlmenu haben Sie die Möglichkeit Ihren Kartenausschnitt mit den von Ihnen ausgewählten thematischen Inhalten mit anderen Personen zu teilen.



Auf NRW-Ansicht zoomen (mobil)

Im Auswahlmenu haben Sie die Möglichkeit den Ausschnitt wieder auf die gesamte NRW-Ansicht zu zoomen. Wenn Sie auf das NRW-Symbol tippen wird die Ausgangskarte, also ganz Nordrhein-Westfalen angezeigt.

